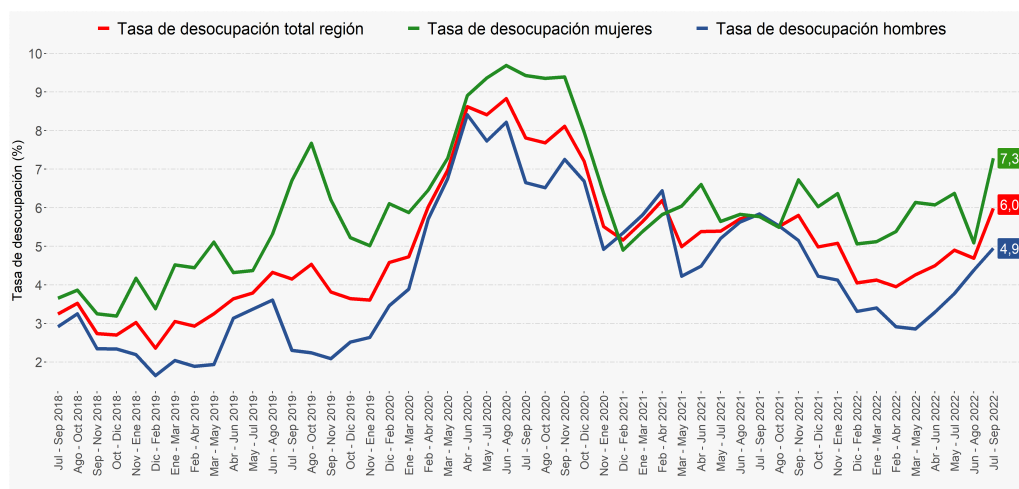


- En el trimestre móvil julio - septiembre 2022, la estimación de la tasa de desocupación regional fue **6,0%**, aumentando **0,2** puntos porcentuales (pp.) en doce meses.
- Anualmente, la estimación de personas ocupadas creció **4,7%**, incidiendo por el aumento en las mujeres (**8,7%**) y en los hombres (**1,8%**).
- Por categoría ocupacional, el crecimiento de la población ocupada se debió, principalmente, a las personas asalariadas informales (**32,7%**).
- Por actividad económica, la variación positiva de las personas ocupadas fue incidiendo, en mayor medida, por transporte (**40,2%**) y construcción (**4,0%**).
- La tasa de ocupación informal¹ fue **19,1%**, aumentando **2,0 pp.** respecto a igual trimestre móvil del año 2021.

■ Evolución tasa de desocupación, según sexo^a, total región

Trimestres móviles



TRIMESTRE MÓVIL

(julio - septiembre 2022)

Tasa de participación en la fuerza de trabajo	65,8%
Tasa de ocupación	61,8%
Tasa de desocupación	6,0%

Niveles (total de personas)

Fuerza de trabajo	98.307
Ocupadas	92.425
Ocupadas informales	17.619
Desocupadas ^a	5.882
Inactivas	51.153

Variaciones a 12 meses

Fuerza de trabajo	4,9%
Ocupadas	4,7%
Ocupadas informales	16,6%
Desocupadas ^a	8,0%
Inactivas	-5,7%

Tasas analíticas

Tasa de desocupación con iniciadores disponibles (SU1)	6,4%
Tasa combinada de desocupación y tiempo parcial involuntario (SU2)	10,1%
Tasa combinada de desocupación y fuerza de trabajo potencial (SU3)	11,9%
Tasa de presión laboral	11,0%

Informalidad laboral

Tasa de ocupación informal	19,1%
Tasa de ocupación en el sector informal	10,1%

Desocupación

En el trimestre móvil de análisis, la estimación de la tasa de desocupación regional se situó en 6,0%, aumentando 0,2 pp. en doce meses, debido al crecimiento de 4,9% de la fuerza de trabajo, mayor al incremento de 4,7% de las personas ocupadas. Por su parte, las personas desocupadas^a aumentaron 8,0%.

Ocupación

Las personas ocupadas crecieron 4,7% en doce meses, equivalente a 4.141 personas más, siendo incidiendo tanto por las mujeres como por los hombres, quienes aumentaron 8,7% y 1,8%, respectivamente. Por otra parte, las personas ocupadas ausentes disminuyeron 6,7%. Según tramo etario, la mayor influencia positiva se consignó en el segmento de 55 y más años (11,7%), seguido por el tramo de 35-54 años (4,1%).

TRIMESTRES MÓVILES (2021-2022)

Tasa de desocupación (%)	Jul - Sep	Ago - Oct	Sep - Nov	Oct - Dic	Nov - Ene	Dic - Feb	Ene - Mar	Feb - Abr	Mar - May	Abr - Jun	May - Jul	Jun - Ago	Jul - Sep
Total región	5,8	5,5	5,8	5,0	5,1	4,1	4,1	4,0	4,3	4,5	4,9	4,7	6,0
Mujeres	5,8	5,5	6,7	6,0	6,4	5,1	5,1	5,4	6,1	6,1	6,4	5,1	7,3
Hombres	5,8	5,5	5,1	4,2	4,1	3,3	3,4	2,9	2,9	3,3	3,8	4,4	4,9

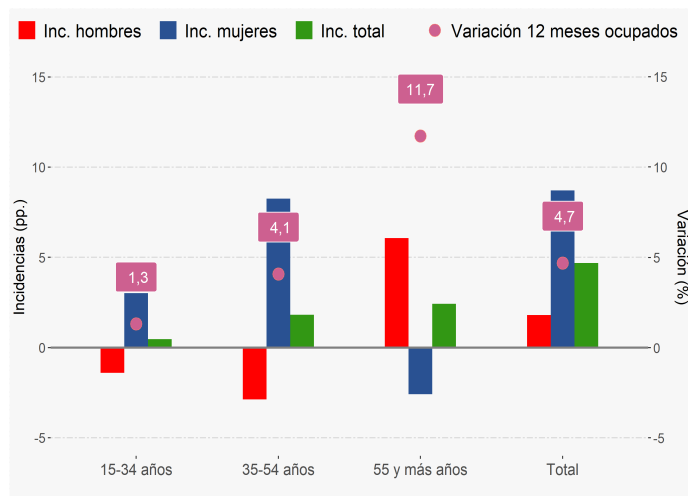
(1) La variación de las estimaciones puede diferir en el total al considerar un mayor número de decimales.

Nota técnica: A partir de la difusión de los resultados del trimestre móvil febrero - abril de 2022, la Encuesta Nacional de Empleo (ENE) publica una nota estadística que presenta las principales estimaciones, con sus respectivas desagregaciones, de acuerdo con los criterios de calidad estadística institucional, además de los códigos AAPOR, que presentan indicadores de rendimiento y calidad en el monitoreo del proceso de recolección de datos. Para más información ver la [Nota Estadística ENE](#).

a: estimación poco fiable (coeficiente de variación mayor a 15% y menor o igual a 30%). En el caso de estimaciones de razón, si no cumple con el umbral de aceptación asociado a su error estándar.

Personas ocupadas según incidencia y variación según sexo y tramo de edad, total región

Trimestre móvil julio - septiembre 2022



Personas ocupadas según tramo etario

Según tramo etario, la mayor influencia positiva se consignó en el segmento de 55 y más años el cual subió 11,7%, seguido por el tramo de 35-54 años con un alza de 4,1% en doce meses.

Según sexo, el segmento que presentó la mayor incidencia positiva en el crecimiento de las mujeres ocupadas (8,7%), fue el tramo de 35-54 años, con una variación interanual positiva de 20,5%. Mientras que en el aumento de los hombres ocupados (1,8%), el único tramo que incidió positivamente fue el de 55 y más años, que creció 28,9%.

Tasa de desocupación por sexo

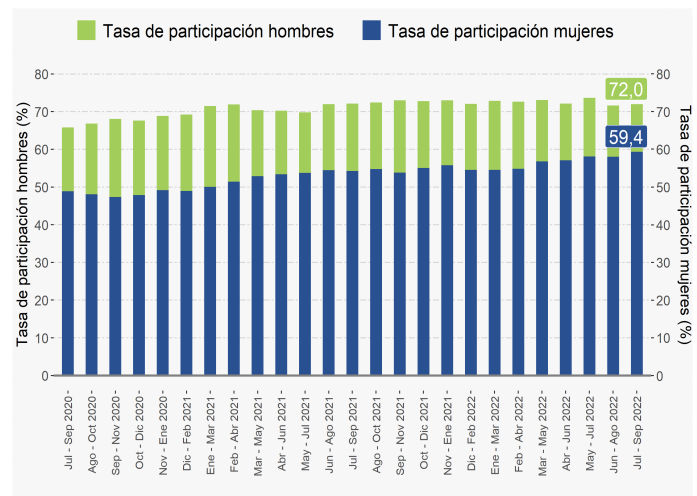
La tasa de desocupación de los hombres se situó en 4,9%, presentando una baja de 0,9 pp. en doce meses, explicada por el alza en la fuerza de trabajo masculina (0,8%), menor a la registrada por los hombres ocupados (1,8%). Por su parte, los desocupados^b descendieron 14,6% en relación a julio - septiembre 2021.

En tanto, debido al ascenso de los hombres en la población en edad de trabajar (1,0%), mayor al aumento registrado en la fuerza de trabajo masculina (0,8%), la tasa de participación masculina se situó en 72,0%, anotando una variación interanual negativa de 0,1 pp. y la tasa de ocupación para los hombres subió 0,5 pp. situándose en 68,4%. Por otro lado, los hombres fuera de la fuerza de trabajo o inactivos aumentaron 1,5% en doce meses.

La tasa de desocupación de las mujeres en la región de Magallanes alcanzó 7,3%, aumentando 1,5 pp. al comparar con

Evolución de la tasa de participación, según sexo, total región

Trimestres móviles



el trimestre móvil julio - septiembre 2021, debido al crecimiento en la fuerza de trabajo femenina (10,5%), mayor al ascenso de las mujeres ocupadas (8,7%). Por su parte, las desocupadas^b registraron un alza de 39,4% en doce meses.

A su vez, debido a la expansión de las mujeres en la población en edad de trabajar (1,0%), la tasa de participación llegó a 59,4%, anotando una variación interanual positiva de 5,1 pp., mientras que la tasa de ocupación¹ aumentó 4,0 pp. situándose en 55,1%. Por otro lado, las mujeres fuera de la fuerza de trabajo o inactivas descendieron 10,3% en doce meses.

Tasa de presión laboral

En el trimestre móvil de análisis, la tasa de presión laboral¹ fue 11,0%, presentando un aumento de 0,6 pp. respecto al trimestre móvil julio - septiembre 2021. Por sexo, la tasa de presión laboral masculina¹ se estimó en 10,1%, bajando 0,6 pp., mientras que la tasa de presión laboral femenina llegó a 12,0%, con un ascenso de 1,9 pp. en doce meses.

Grupo ocupacional²

El crecimiento en doce meses de la población ocupada (4,7%) se explicó, en mayor medida, por el aumento en el grupo ocupacional de artesanos y operarios de oficios (18,0%); seguido por el grupo de directivos y gerentes^a (32,9%); y el grupo de ocupaciones elementales (2,9%). En tanto, el grupo ocupacional que presentó el principal descenso fue profesionales, científicos e intelectuales (-14,5%).

(1) La variación de las estimaciones puede diferir en el total al considerar un mayor número de decimales.

(2) Para el análisis por grupo ocupacional se seleccionaron aquellas categorías que históricamente en la región, han concentrado la mayor participación de población ocupada y cuentan, en la mayoría de los trimestres móviles, con calidad estadística adecuada (directivos y gerentes; profesionales, científicos e intelectuales; técnicos y profesionales de nivel medio; trabajadores de los servicios y comercios; artesanos y operarios de oficios; y ocupaciones elementales), las demás categorías quedaron agrupadas, esto para poder cumplir con los criterios de calidad que permiten la publicación de este análisis.

a: estimación poco fiable (coeficiente de variación mayor a 15% y menor o igual a 30%). En el caso de estimaciones de razón, si no cumple con el umbral de aceptación asociado a su error estándar.

b: estimación no fiable (número de casos muestrales menor a 60, grados de libertad menores a 9 o coeficiente de variación mayor a 30%).

Actividad económica³

En el trimestre móvil de análisis, los sectores económicos que más incidieron en el aumento de las personas ocupadas (4,7%) fueron transporte, construcción y comercio, que tuvieron variaciones positivas de 40,2%, 4,0% y 1,0%, respectivamente; mientras que, la actividad económica que presentó el mayor descenso fue administración pública (-10,9%).

Categoría ocupacional

El crecimiento interanual de la población ocupada se debió, principalmente, al aumento de personas asalariadas informales (32,7%) y asalariadas formales (3,0%).

Informalidad laboral

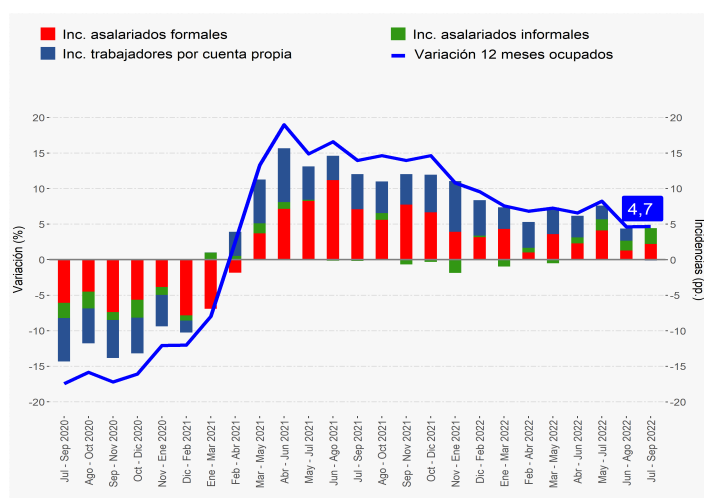
En el trimestre móvil julio - septiembre 2022, las personas ocupadas informales se estimaron en 17.619 personas, aumentando 16,6% en doce meses, equivalente a 2.508 personas ocupadas informales adicionales. Resultado incidido por la variación positiva de los hombres (26,9%) y en menor medida, de las mujeres (3,7%).

TRIMESTRES MÓVILES (2021-2022)

Tasa de ocupación informal (%)	Jul - Sep	Ago - Oct	Sep - Nov	Oct - Dic	Nov - Ene	Dic - Feb	Ene - Mar	Feb - Abr	Mar - May	Abr - Jun	May - Jul	Jun - Ago	Jul - Sep
Total región	17,1	18,5	18,5	19,9	20,5	21,3	21,0	21,8	19,8	19,8	18,8	19,6	19,1
Mujeres	18,1	20,4	20,9	20,8	20,8	20,5	20,8	20,8	19,8	19,6	18,2	18,8	17,3
Hombres	16,4	17,1	16,8	19,2	20,4	22,0	21,1	22,5	19,8	19,9	19,2	20,2	20,5

Variación a 12 meses de población ocupada e incidencias según categoría ocupacional^{a/b}, total región

Trimestres móviles



(1) La variación de las estimaciones puede diferir en el total al considerar un mayor número de decimales.

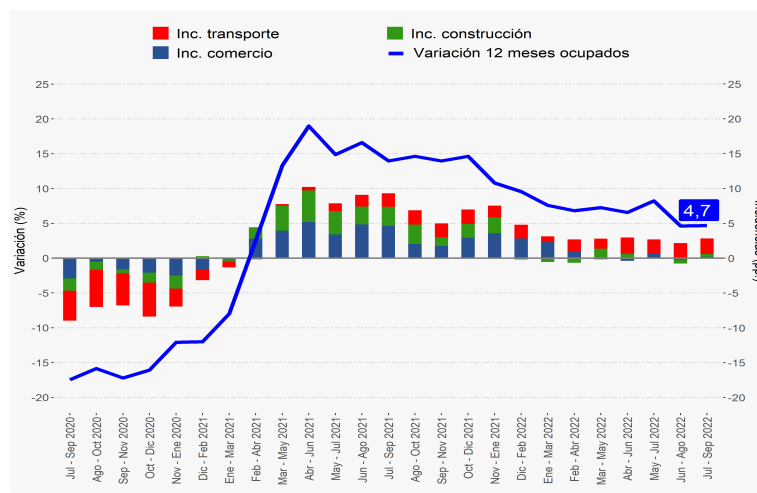
(3) Para el análisis por rama de actividad se seleccionaron aquellas ramas que históricamente en la región, han concentrado la mayor participación de población ocupada y cuentan, en la mayoría de los trimestres móviles, con calidad estadística adecuada (construcción; comercio; transporte; alojamiento y servicio de comidas; administración pública; y enseñanza), las demás ramas quedaron agrupadas, esto para poder cumplir con los criterios de calidad que permiten la publicación de este análisis.

a: estimación poco fiable (coeficiente de variación mayor a 15% y menor o igual a 30%. En el caso de estimaciones de razón, si no cumple con el umbral de aceptación asociado a su error estándar).

b: estimación no fiable (número de casos muestrales menor a 60, grados de libertad menores a 9 o coeficiente de variación mayor a 30%).

Variación a 12 meses de personas ocupadas e incidencias según rama de actividad económica^{3/b}, total región

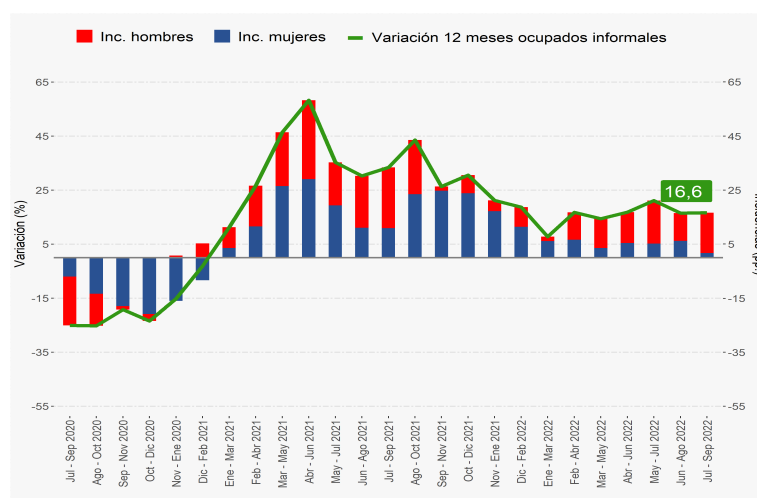
Trimestres móviles



La tasa de ocupación informal¹ se situó en 19,1% en el período de análisis, aumentando 2,0 pp. en doce meses. En tanto, para los hombres la tasa de ocupación informal llegó a 20,5%, con un crecimiento de 4,1 pp., mientras que, en las mujeres la tasa de informalidad fue 17,3%, descendiendo 0,8 pp. en relación al trimestre móvil julio - septiembre 2021.

Variación a 12 meses de personas ocupadas informales e incidencias según sexo^{a/b}, total región

Trimestres móviles



Horas efectivas

El volumen de trabajo, medido a través del número total de horas efectivas trabajadas por la población ocupada, aumentó 4,4% interanualmente. Por su parte, el promedio de horas efectivas retrocedió 0,3%, situándose en 38,8 horas. Según sexo, el promedio de horas para los hombres fue 41,3 y para las mujeres 35,6 horas.

Horas habituales

El ascenso de las personas ocupadas (4,7%) fue incidido, principalmente, por quienes trabajaron con jornada de 46 y más horas, que aumentaron 22,6% y por los trabajadores con jornada completa o 45 horas, que crecieron 3,8%, al comparar con igual trimestre móvil del año 2021.

Tiempo parcial voluntario e involuntario

Las personas ocupadas a tiempo parcial voluntario descendieron 11,2% respecto al trimestre móvil julio - septiembre 2021, disminuyendo en 1.194 personas. Por sexo, los hombres ocupados a tiempo parcial voluntario^b bajaron 23,2%, mientras que las mujeres disminuyeron 1,3%, en doce meses. En tanto, las personas ocupadas a tiempo parcial involuntario^b descendieron 13,4% en igual período.

Variación a 12 meses de población ocupada a tiempo parcial, total región

Trimestres móviles



SUBUTILIZACIÓN DE LA FUERZA DE TRABAJO

Tasa de desocupación con iniciadores disponibles (SU1)⁴

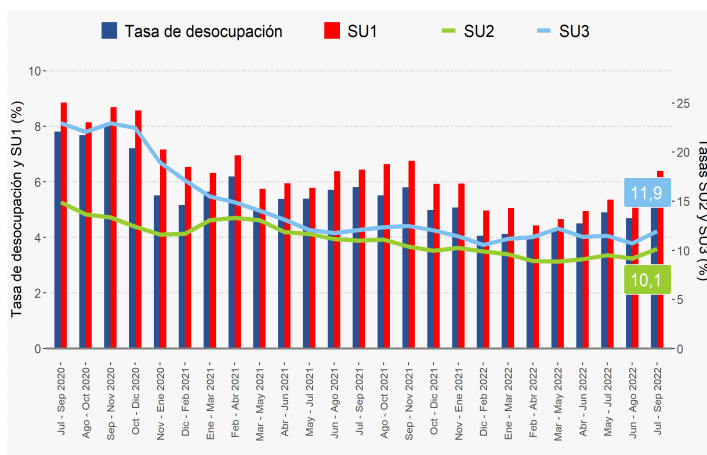
La tasa de desocupación con iniciadores disponibles¹ se situó en 6,4% y no registró variación en doce meses. Según sexo, para los hombres la tasa SU1 se estimó en 5,7% y en las mujeres fue 7,3%.

Tasa combinada de desocupación y tiempo parcial involuntario (SU2)⁵

La tasa combinada de desocupación y tiempo parcial involuntario¹ fue 10,1%, decreciendo 0,9 pp. respecto a igual trimestre móvil de 2021. Según sexo, para los hombres el indicador SU2 se situó en 9,5% y en las mujeres fue 10,9%.

Evolución de la tasa de desocupación y subutilización de la fuerza de trabajo, total región

Trimestres móviles



(1) La variación de las estimaciones puede diferir en el total al considerar un mayor número de decimales.

(4) Indicador SU1 = (desocupados + iniciadores disponibles) / (fuerza de trabajo + iniciadores disponibles).

(5) Indicador SU2 = (desocupados + iniciadores disponibles + ocupados a tiempo parcial involuntario) / (fuerza de trabajo + iniciadores disponibles).

(6) Indicador SU3 = (desocupados + iniciadores disponibles + fuerza de trabajo potencial) / (fuerza de trabajo + iniciadores disponibles + fuerza de trabajo potencial).

a: estimación poco fiable (coeficiente de variación mayor a 15% y menor o igual a 30%). En el caso de estimaciones de razón, si no cumple con el umbral de aceptación asociado a su error estándar).

b: estimación no fiable (número de casos muestrales menor a 60, grados de libertad menores a 9 o coeficiente de variación mayor a 30%).

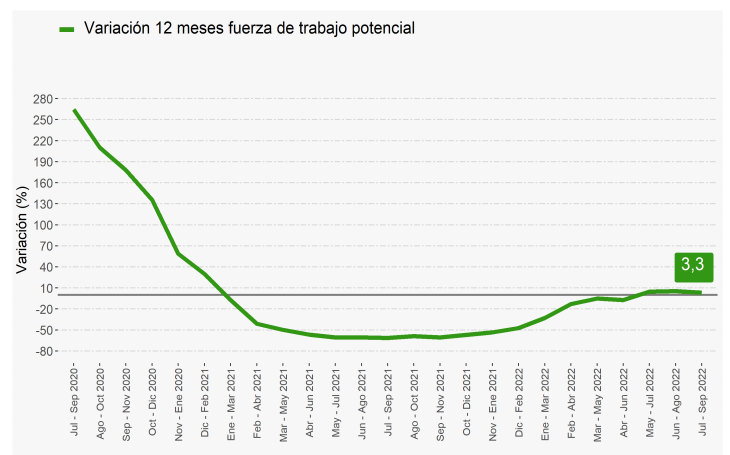
Tasa combinada de desocupación y fuerza de trabajo potencial (SU3)⁶

La fuerza de trabajo potencial, comúnmente conocida como personas inactivas potencialmente activas, aumentó 3,3% en un año.

La tasa combinada de desocupación y fuerza de trabajo potencial¹ regional se estimó en 11,9%, descendiendo 0,2 pp. al comparar con igual trimestre móvil del año 2021. Según sexo, para los hombres el indicador llegó a 10,8%, mientras que en las mujeres fue 13,3%. La brecha de género se situó en 2,5 pp. en el período julio - septiembre 2022.

Variación a 12 meses de la fuerza de trabajo potencial^a, total región

Trimestres móviles



Desocupación y ocupación

La tasa de desocupación de la Provincia de Magallanes fue 5,5%, por otra parte, la tasa de ocupación provincial se situó en 62,1%, mientras que, la tasa de participación laboral alcanzó 65,8% en el trimestre móvil de análisis. La fuerza de trabajo en la provincia consistió en 78.834 personas, de las cuales el 94,5% correspondió a personas ocupadas (74.501 personas) y el porcentaje restante a 4.333 personas desocupadas^b; además, se registraron 41.057 personas inactivas.

Principales tasas analíticas de la fuerza de trabajo

La tasa de desocupación con iniciadores disponibles (SU1) de la Provincia de Magallanes se situó en 5,8% en el período de análisis. Según sexo, para los hombres el indicador SU1 se ubicó en 4,7%, mientras que para las mujeres, la tasa fue 7,2%. Por otra parte, la tasa combinada de desocupación y tiempo parcial involuntario (SU2) para la Provincia de Magallanes fue 9,1%. Según sexo, para los hombres el indicador SU2 se situó en 7,9% y en las mujeres fue 10,4% en el trimestre móvil julio - septiembre 2022.

■ Población en edad de trabajar por situación en la fuerza de trabajo, ambos sexos

Provincia de Magallanes

Trimestre móvil	Población en edad de trabajar (total de personas)	Fuerza de trabajo (total de personas)	Personas ocupadas (total de personas)	Personas desocupadas (total de personas)
Jul - Sep 2022	119.891	78.834	74.501	4.333 ^b

Trimestre móvil	Fuera de la fuerza de trabajo (total de personas)	Tasa de desocupación (%)	Tasa de ocupación (%)	Tasa de participación (%)
Jul - Sep 2022	41.057	5,5	62,1	65,8

b: estimación no fiable (número de casos muestrales menor a 60, grados de libertad menores a 9 o coeficiente de variación mayor a 30%).